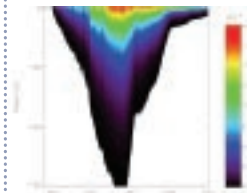
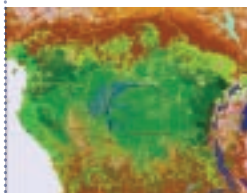


Ons werk varieert van het opsporen en het meten van genetisch gemodificeerde organismen (GGO's) in levensmiddelen en diervoeders tot het ontwikkelen van forensische technologie voor de bestrijding van de sluikehandel in nucleaire materialen, en het gebruik van satelliettechnologieën voor het in beeld brengen van landgebruik en noodsituaties zoals bosbranden en overstromingen. Onze activiteiten omvatten ook het vaststellen van voedselveiligheidsnormen, onderzoek naar nieuwe energietechnologieën en evaluatie van beleidsalternatieven, bijvoorbeeld in relatie tot klimaatverandering.



Om zijn doelstellingen te verwezenlijken en kwalitatief hoogwaardige resultaten te leveren, is het JRC afhankelijk van duurzame partnerschapsregelingen met externe entiteiten. De aard van veel van de werkzaamheden van het JRC vereist deze samenwerking: Harmonisatie en validatie van methoden en maatregelen en de vaststelling van gemeenschappelijke normen. Het beantwoordt ook aan de toenemende vraag van de Europese beleidsmakers en lidstaten naar een gemeenschappelijk wetenschappelijk referentiesysteem. Het JRC werkt met verschillende partnerorganisaties samen in institutionele netwerken, werkzaamheden onder contract en via samenwerkingsovereenkomsten. Het JRC zoekt ook buiten Europa naar mogelijkheden voor het versterken van de internationale samenwerking.

Het JRC speelt tevens een belangrijke rol bij het leveren van wetenschappelijke en technische ondersteuning voor de communautaire uitbreiding en integratie. Het JRC ondersteunt actief nieuwe lidstaten, kandidaat-lidstaten en potentiële kandidaat-landen met de acceptatie van de EU-wetgeving.

CONTACT

Europese Commissie
Gemeenschappelijk Centrum voor Onderzoek
Afdeling interne en externe communicatie

Brussel, België:
Tel. +32.2.2957624
Fax: +32.2.2996322

Ispira, Italië:
Tel: +39.0332.789180
Fax: +39.0332.785409
E-mail: jrc-info@ec.europa.eu
<http://www.jrc.ec.europa.eu/>

JRC

JOINT RESEARCH CENTRE
European CommissionGEMEENSCHAPPELIJK CENTRUM
VOOR ONDERZOEK
Europese CommissieRobust science
for policy making

Het Gemeenschappelijk Centrum voor Onderzoek (Joint Research Centre – JRC) is een Directoraat-Generaal van de Europese Commissie. De missie van het JRC is het leveren van klantgerichte wetenschappelijke en technische ondersteuning bij het uitstippelen, ontwikkelen, uitvoeren en toetsen van EU-beleid. Als een dienst van de Europese Commissie functioneert het JRC als wetenschappelijk en technologisch referentiecentrum voor de Gemeenschap. Het JRC staat dicht bij het beleidsvormingsproces, dient het gemeenschappelijk belang van de lidstaten en is daarbij niet gebonden aan specifieke – private of nationale – belangen.

Ons doel is om beleidsmakers te voorzien van een gedegen, doelgerichte wetenschappelijk-technische ondersteuning die gebaseerd is op intensieve anticipatie, strategische dialogen met klanten en belanghebbenden en een deugdelijke onderzoeksbasis.

WIE ZIJN WIJ

Het JRC heeft zeven wetenschappelijke instituten, verspreid over vijf verschillende locaties in België, Duitsland, Italië, Nederland en Spanje, met een groot aantal laboratoria en unieke onderzoeksfaciliteiten. Via talrijke samenwerkingsverbanden hebben wetenschappers van partnerorganisaties toegang tot een groot aantal faciliteiten.

Het JRC heeft ongeveer 2750 mensen in dienst uit alle lidstaten van de EU en ontvangt jaarlijks 330 miljoen euro uit de onderzoeksbegroting van de Unie (het zevende kaderprogramma (FP7)). Verder genereert JRC inkomsten uit participatie in werkzaamheden onder contract, aanvullende werkzaamheden voor

Commissiediensten en aangenomen werkzaamheden voor derden, zoals regionale autoriteiten en bedrijven.



- Wetenschappelijke/technische en technisch-economische modellen ter ondersteuning van het Gemeenschappelijk landbouwbeleid, het beleid op het gebied van milieu en transport en de Lissabon-agenda
- Technologische beoordelingen en prognoses ter ondersteuning van het beleid voor verschillende sectoren (biotechnologie, informatiemaatschappij, energie)
- Testen van de veiligheid en/of prestaties ter ondersteuning van energie-, milieu- en veiligheidsbeleid
- Risicobeoordeling ter ondersteuning van de wetgeving inzake Chemische stoffen, energiezekerheid en de Seveso-richtlijn
- Ontwikkeling van referentiematerialen, validatie en harmonisatie van meetmethoden ter ondersteuning van de interne markt, milieubescherming, voedselveiligheid en consumentenbescherming.
- Technische, statistische en op het web gebaseerde inlichtingenmethoden ter ondersteuning van maatregelen voor de bestrijding van fraude op verschillende beleidsterreinen en interne en externe beveiliging en civiele crisisbeheersing
- Ruimtelijke analysetechnieken voor milieumonitoring
- Fundamenteel en toegepast onderzoek ter ondersteuning van de bovengenoemde horizontale competenties

Het Instituut voor Referentiematerialen en Metingen (IRMM) – Geel, België:

Het IRMM produceert en verspreid referentiematerialen voor de kwaliteitsbewaking van testlaboratoria, ontwikkelt en valideert analysemethoden, organiseert programma's voor de evaluatie van metingen en levert referentiemetingen en trainingen ter ondersteuning van een gemeenschappelijk en betrouwbaar Europees meetsysteem.

Het Instituut voor Energie (IE) – Petten, Nederland:

Het IE levert wetenschappelijke en technische ondersteuning voor aan energie gerelateerd gemeenschapsbeleid. Het Instituut richt zich voornamelijk op de beveiliging van de energievoorziening en op duurzame en veilige energieproductie.

Het Transuranen Instituut (ITU) - Karlsruhe, Duitsland:

Het ITU levert de wetenschappelijke basis voor de bescherming van de Europese burger tegen de risico's van het omgaan met en opslaan van hoog radioactief materiaal.

Het Instituut voor de Bescherming en de Veiligheid van de Burger (IPSC) – Ispra, Italië:

De werkzaamheden van het IPSC zijn gericht op de bescherming van de burger tegen economische en technische risico's en omvatten wetenschappelijk



onderzoek naar mondiale veiligheid en stabiliteit, grensbeheer, vervoersveiligheid en -beveiliging, nucleaire waarborgen en activiteiten met betrekking tot de opsporing van fraude, alsmede econometrische en statistische analyses.

Het Instituut voor de Gezondheid en Veiligheid van Consumenten (IHCP) – Ispra, Italië:

Het onderzoek aan het IHCP beslaat verschillende aan de consumentenbescherming en -gezondheid gerelateerde terreinen, zoals chemicaliën- en risicoanalyse, alternatieven voor dierproeven, genetisch gemodificeerde organismen in levensmiddelen en diervoeders en menselijke blootstelling aan stressveroorzakende factoren in de leefomgeving en consumentenproducten.

Het Instituut voor Milieu en Duurzaamheid (IES) – Ispra, Italië:

Het IES loopt voorop bij de op onderzoek gebaseerde kwalitatief hoogwaardige ondersteuning voor de ontwikkeling en de toepassing van het Europees milieubeleid. De hoofdterreinen waarop het IES actief is zijn klimaatsverandering, natuurrampen, kwaliteit van lucht en transport, duurzaam gebruik van natuurlijke hulpbronnen en milieumonitorings- en informatiesystemen.

Het Instituut voor Technologische Prognose (IPTS) – Sevilla, Spanje:

Het IPTS ondersteunt de formulering van het EU-beleid door te beantwoorden aan de beleidsuitdagingen met zowel een sociaal-economische als een wetenschappelijke/technologische dimensie. Het IPTS biedt zijn klanten technisch-economische analytische prognoses, met gebruikmaking van een breed scala van kwantitatieve en op expertsystemen gebaseerde methodologieën.

Het Directoraat Generaal (DG) en de Directoraten Programma's en Relaties met Belanghebbenden (PSR) en Resource Management (DRM) – Brussel, België en Ispra, Italië:

De ondersteunende diensten uit Brussel zetten het beleid uit en beheren de ondernemingszaken.

Het Ispra Site Directoraat (ISD) – Ispra, Italië:

De taak van het ISD is om van de Ispra locatie, op Brussel en Luxemburg na de grootste site van de Commissie, een veilige, stabiele en aangename werkomgeving te maken.

De belangrijkste klanten van het JRC zijn de beleidsbepalende Directoraten-Generaal van de Europese Commissie. Afhankelijk van het onderwerp, beslaat de technisch-wetenschappelijke ondersteuning van het JRC de totale beleidscyclus, of delen daarvan: Het JRC anticipeert op behoeften voor het beleid, beoordeelt beleidskeuzes en hun impact, controleert en draagt bij aan de uitvoering van beleid. Het JRC voorziet in sommige gevallen ook in operationele steun, bijvoorbeeld door te anticiperen op milieurampen, hulp te leveren om crises te beheersen en de gevolgschade en de consequenties voor de mens en/of de omgeving te analyseren. Dit alles komt uiteindelijk de EU-lidstaten ten goede.

De belangrijkste gebieden voor beleidsondersteuning:

- Wetgeving inzake chemische stoffen
- Europese onderzoeksruimte (EOR)
- Interne markt: financiële diensten, systeem van gemeenschappelijke normen
- Veilige en stabiele energievoorziening: energie-efficiëntie; hernieuwbare energie; kernenergie
- Duurzaam vervoer
- Informatiemaatschappij: concurrentievermogen, innovatie en insluiting
- Gemeenschappelijk landbouwbeleid: plattelandontwikkeling, duurzame landbouw
- Maritiem beleid: visserij, ecologische toestand van de Europese zeeën
- Milieubeleid (ondersteuning van verschillende wetgevingsbesluiten zoals over brandstoffen, bodemsoorten, water, bossen, luchtkwaliteit, Infrastructuur voor ruimtelijke informatie in Europa (INSPIRE),
- Klimaatverandering: Het Protocol van Kyoto en de daaruit voortvloeiende beleidsopties
- Gezondheidszorg en consumentenbescherming: veiligheid en kwaliteit van levensmiddelen en diervoeders, richtlijnen inzake cosmetica
- Binnenlandse en mondiale veiligheid: terrorismebestrijding, nucleaire non-proflatie